

Н.Н. Гурина

НОВЫЕ ИССЛЕДОВАНИЯ ДРЕВНЕЙ ИСТОРИИ КОЛЬСКОГО ПОЛУОСТРОВА

В статье дан обзор древней истории Кольского полуострова, свидетельствующий о раннем его заселении и освоении людьми - пришельцами из западных и южных областей. Полученные в результате раскопок вещественные материалы говорят о своеобразии культуры древнего населения рассматриваемого региона.

Среди огромных просторов Советского Заполярья Кольский полуостров, в известной мере, справедливо считается наиболее исследованным в археологическом отношении.

В результате всей суммы произведенных работ в настоящее время не только навсегда уничтожен миф о необитаемости полуострова в древности, но и создана возможность выяснить основные этапы развития культуры его древнего населения. Однако, как мы увидим далее, именно эта территория более других требует увеличения размаха и ускорения темпов исследования.

Историю археологического изучения Кольского полуострова в обобщенном виде можно разделить на три периода. Первый - конец XIX - начало XX в. В этот период сделаны первые шаги в области познания далекого прошлого полуострова путешественниками. Самые ранние из них связываются с русскими посланниками С.Г. Звенигородским и Г.В. Васильчиковым, посетившими в 1592 г. северо-западную часть Кольского полуострова в связи с переговорами со шведами об определении границы. Ими было записано предание о сооружении лабиринта в Валитовой губе (Варангер-фиорд) и упомянут лабиринт у с. Колы, уничтоженный впоследствии (в 1852 г.) в процессе строительства Кольского полуострова.

Эти загадочные каменные сооружения - лабиринты - привлекли внимание и других путешественников: А.И. Кельсиева [1878], Е. Вера, Л.В. Елисеева [1883], К.П. Рева [1900], С. Дурылина [1913], в той или иной форме обращавшихся к указанной теме. Однако все, кроме этих экзотических памятников, продолжало оставаться непознанным. И, более того, родилось суждение об отсутствии иных свидетельств пребывания здесь человека. Так, А.И. Кельсиев, совершивший поездку на Кольский полуостров в 1877 г. в целях сбора материалов для Первой антропологической выставки в Москве и попутно упомянувший встретившиеся ему у с. Поной каменные кучи и две «чудские ямы», писал: «От Сосновца к северу берегом ехал с лопарями и по лопарям и только последние 150 верст перед Колою делаю на пароходе. Кроме каменных куч и двух несомненно чудских ям, круглых и воронкообразных (4 саж. диаметром), у Поной, доисторических древностей берег не представляет. После всех изысканий могу с убеждением сказать, что их здесь нет» [Кельсиев, 1878].

Второй период исследования падает на 20-е и 30-е гг., когда стали впервые известны археологические предметы благодаря открытиям биологов и геологов в процессе их специальных исследований. В связи с этим с благодарностью можно назвать имена Г.Д. Рихтера, С.Ф. Егорова, Г.И. Горецкого, Б.Ф. Землякова, И.И. Краснова, С.В.

Яковлевой и др. Первым же археологом был А.В. Шмидт, который в 1928 г. произвел раскопки близ с. Кузомень [Шмидт, 1928] и на Большом Оленьем острове Баренцева моря [Шмидт, 1930]. В дальнейшем, в 1934, 1935 гг., археологические изыскания на Кольском перешейке и близ г. Колы произвел Г.И. Горецкий [1937], а в 1935, 1937 гг. на Рыбачьем полуострове - Б.Ф. Земляков [1936, 1937а, 1937б, 1940]. Наконец, перечисляя исследователей данного периода, нельзя не вспомнить одного из видных краеведов Мурманской области - В.К. Алымова, оказавшего значительную помощь археологам своими сведениями о местонахождении памятников.

В 40-х гг. исследование Кольского полуострова включило в свой план Ленинградское отделение института археологии АН СССР. Именно с этого времени - третьего периода - и было начато планомерное, хотя и не непрерывное, его изучение с помощью целенаправленных разведок и раскопок памятников [Гурина, 1947; 1948; 1950; 1951; 1953а; 1953б; 1960; 1971а; 1971б; 1973а; 1973б].

Особо следует отметить, как весьма продуктивные, последние годы (1969-1973), когда была оказана действенная помощь со стороны Северного филиала географического общества [Гурина, 1971б]. Благодаря содружеству двух учреждений заметно улучшилась организационная сторона (в первую очередь транспортные возможности, что в условиях Кольского полуострова имеет решающее значение).

Для современного периода необходимо также отметить известную слитность археологических исследований Советского Заполярья в целом и их связь с изучением заполярных областей Скандинавии и Америки. Однако такое координирование работ для всей заполярной зоны следует считать лишь началом.

К настоящему времени на Кольском полуострове известно свыше 400 археологических памятников разного характера и значимости: кратковременные стоянки и длительные поселения, могильники и культовые сооружения, предметы искусства. Используя их данные как исторический источник, удастся наметить основные этапы древней истории некогда жившего здесь народа, уловить поступательное развитие его экономики и духовной культуры. Стало очевидно, что несмотря на чрезвычайно суровые природные условия, а также удаленность и известную изоляцию от центров цивилизации, Кольский полуостров начал рано осваиваться людьми.

Первоначальное проникновение сюда первобытных охотников относится к эпохе мезолита - VII-VI тысячелетию до нашей эры, по-видимому, сразу же после отступления последнего оледенения и ликвидации его остаточных форм на низменных участках. В результате того, что все стоянки того времени располагались вблизи моря, высота террас, на которых мы находим теперь памятники, служит одним из важных аргументов при определении времени их существования.

До последних лет мезолитические стоянки были известны лишь на Рыбачьем полуострове. Изыскания, произведенные в 1963 и особенно в 1972-1973 гг., позволили обнаружить их на более широкой территории - на всем морском побережье северо-западной части материка, на реках и внутренних озерах, расположенных близ г. Никеля, а также в северо-восточной части Кольского полуострова - в Лумбовской губе и др. При этом расположение памятников с поразительной наглядностью обрисовывает очертания древних береговых линий.

Все мезолитические стоянки занимают небольшую площадь, имея тонкий культурный слой, что объясняется малочисленностью обитавших на них коллективов, ведущих подвижный образ жизни охотников за северным оленем и собирателей даров моря.

Для изготовления орудий использовались местные породы камня: кварциты, горный хрусталь, изредка сланец и кремль. Обнаружены места добычи этих материалов - древние мастерские. Точная топография находок позволяет выявить контуры жилищ, округлых в плане, типа чумов.

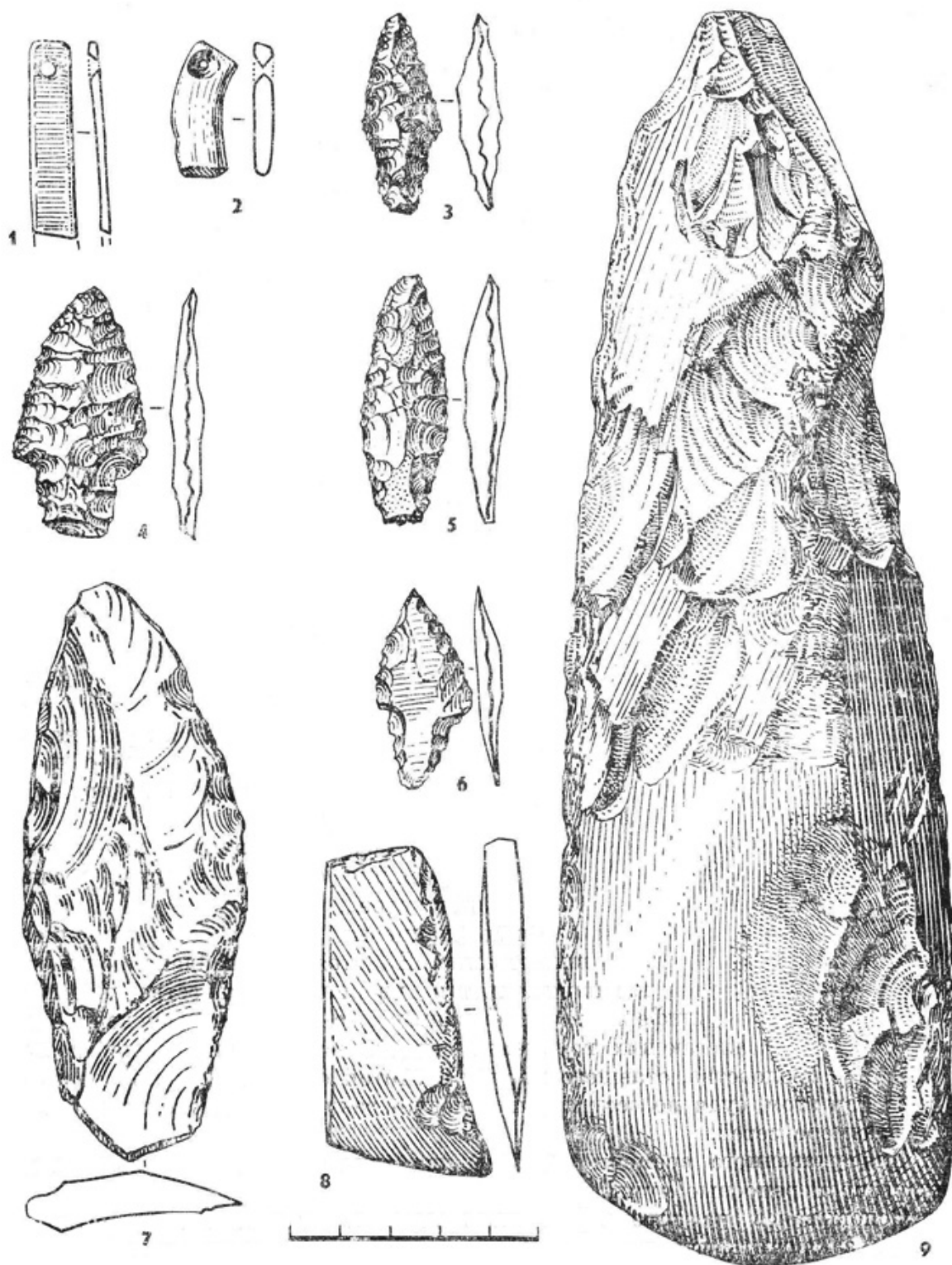


Рис. 1. Каменные орудия эпохи неолита:
 1, 2 — шиферные украшения (подвески); 3—6 — кремневые наконечники стрел; 7, 8 — сланцевые ножи; 9 — сланцевый топор (8, 9 — из сборов А. Л. Никитина)

Весьма своеобразный кварцевый инвентарь поселений, чрезвычайно близкий орудиям мезолитических стоянок Норвегии, Финляндии и Карелии, позволяет считать первое население Кольского полуострова близким в культурном отношении к населению указанной территории. Однако работами 1973 г. удалось внести в этот вопрос существенное добавление. Стоянки, открытые на р. Шуонийёки, показали, что

существовало и население, по своей культуре стоящее ближе к южным племенам - племенам Волго-Окского междуречья. Найденные на этих стоянках орудия сделаны из местных пород - кремнистого сланца молочного цвета и серого кремня. Технические приемы изготовления орудий и их форма (наконечники стрел на пластинах с ретушью на острие и черешке, конические нуклеусы) очень типичны не только для Волго-Окского, но и более южного мезолита.

Таким образом, подтверждается ранее высказанная нами мысль о первичном заселении Кольского полуострова с двух территорий - северо-западной и южной.

На протяжении эпохи неолита, датируемой концом IV-II тысячелетиями до н.э., климат Арктики оставался более теплым, чем современный. Неолитические памятники на Кольском полуострове гораздо многочисленнее, что указывает на прочное освоение его человеком. При этом увеличение численности населения шло двумя путями - за счет прироста аборигенов и в результате новых пришельцев извне. Последние несли с собой и новые культурные навыки. По-видимому, таким путем произошло и знакомство древних жителей Кольского полуострова с глиняной посудой. Наиболее ранние сосуды их чрезвычайно близки к сосудам племен Волго-Окского междуречья, тогда как в развитом позднем неолите заметно выступают самобытные черты в технике их изготовления, форме и орнаментации.

В неолитическую эпоху в целом материальная культура имела своеобразные черты. Подавляющее большинство орудий изготовлялось из местных пород камня. Для мелких орудий - скребков, скребел применялся в основном кварц, залегающий в форме небольших галек на побережье или прослоев, заключенных в граните. Нередко для более мелких орудий использовались горный хрусталь и халцедон (рис. 1).

Особенно широкое применение в эпоху неолита получил сланец, из которого изготовлялись как крупные рубящие орудия - топоры, тесла и долота, так и мелкие - наконечники стрел.

Основным приемом изготовления сланцевых орудий были пиление, мелкая (точечная) ретушь, шлифование. На стоянках найдено большое количество шлифовальных плит и пил из кварцита. В качестве украшения применялись шиферные шлифованные кольца. Многочисленность грузил, часто залегающих группами, свидетельствует о возросшей роли сетевого рыболовства, ставшего наряду с охотой основной формой хозяйства. При этом, судя по весу грузил, следует заключить о довольно крупном размере сетей.

Для указанного времени известны два типа жилищ - полуземлянки и легкие переносные чумы.

Основываясь на топографии памятников и анализе их инвентаря, можно заключить, что неолитическое население вело полуоседлый образ жизни, свойственный охотникам за северным оленем и рыбакам. На морском побережье численно преобладают кратковременные стоянки, на внутренних озерах - длительные поселения. Только в очень закрытых бухтах, как например, Нерпичья губа близ Дроздовки, по-видимому, население оставалось зимовать. Из других же бухт, открытых со стороны моря леденящим северным ветрам, но чрезвычайно богатых рыбой в летнее время, оно перекочевывало осенью вслед за оленями внутрь полуострова, под защиту леса, на берега озер, чтобы обеспечить себе питание рыбной ловлей и охотой.

Время возникновения неолитических культур и их продолжительность ранее определялись нами путем сопоставления с более южными культурами. Появившаяся в настоящее время возможность датировки с помощью точных наук - методом ^{14}C позволила значительно удревнить памятники. За последние 4 года было получено 7 радиоуглеродных датировок для Кольского полуострова, позволяющих отнести время возникновения неолитических культур не позже конца IV тысячелетия до н.э.

Материалы свидетельствуют о весьма тесных связях древнего населения Кольского полуострова с населением Карелии, Финляндии и Норвегии. На разных этапах неолита

интенсивность их была различной. По-видимому, племена, населявшие Норвегию, заимствовали от своих восточных соседей орнаментацию керамики. В то же время обитатели Кольского полуострова имели тесные связи с юго-восточными соседями - жителями Архангельского Беломорья, откуда они получали светлый кремень для изготовления орудий.

Так на основе культуры местного мезолитического населения, общения с соседними племенами и значительного притока населения с более южной территории с течением времени у обитателей Кольского полуострова эпохи неолита сложилась самобытная культура. При этом резко выраженные особенности суровой природной среды арктической зоны, порождавшие известное единообразие в хозяйстве и быте древних народов Арктики, послужили поводом для возникновения у исследователей теории о единой «циркумполярной» культуре. Однако изыскания, произведенные Ленинградским отделением института археологии АН СССР в Европейском и Азиатском Заполярье, вскрыли гораздо более сложное переплетение этнокультурных процессов среди древних обитателей Арктики. Оказалось, что у древних племен Заполярья, отделенных друг от друга нередко огромным пространством, существовали самостоятельные, обладающие неповторимыми особенностями культуры. Таковой была и культура неолитических племен Кольского полуострова.

Очевидно, что уже в начале I тысячелетия до н.э. развитие материальной культуры населения рассматриваемой области вступило в новую фазу - началась эпоха бронзы. Поступательного развития культуры арктических племен во всей Евразии не приостановило и происшедшее ухудшение климата, начавшееся во второй половине II тысячелетия до н.э. Население Кольского полуострова сумело приспособиться к новым условиям и, более того, значительно пополнилось пришельцами с соседней территории, расположенной к югу и востоку. Одной из причин этого передвижения, видимо, послужил приток, в свою очередь, к указанным области племен из областей Верхнего Поволжья.

Знакомство с бронзой не прекратило, однако, употребления каменных орудий, что оказалось характерным не только для всех племен Заполярья, но и лесной зоны. Многие виды орудий продолжали изготавливаться из камня и кости. На базе неолитических культур сложилась со временем новая культура рыбаков-охотников со своеобразными типами орудий из кварца, шифера, сланца и кремня и глиняными сосудами, изготовлявшимися с примесью толченого асбеста, украшенными тонким нарезным орнаментом. Они весьма отличались от крупных толстостенных неолитических сосудов, орнаментированных различной формы ямками и отпечатками гребенчатого штампа. Появилось прядение и ткачество, о чем свидетельствуют, в частности, костяные гребни для расчесывания пряжи.

Значительным прогрессом в экономике первобытных племен следует считать появление морского промысла, неизбежно сопровождавшегося развитием водных транспортных средств - лодок, достаточно приспособленных для передвижения по морю. Находки костяных гарпунов, в ряде случаев весьма совершенных - поворотных, костяных и комбинированных (костяных с кремневыми наконечниками), и многочисленные кости тюленя указывают на успех промысла.

Новый этап в развитии материальной культуры древних племен ознаменовался знакомством их с железом. По-видимому, начало использования железа приходится на вторую половину I тысячелетия до н.э. Однако первое знакомство со свойствами железа, возможно, пока еще не осознанное, произошло, видимо, почти одновременно с употреблением бронзы. Значительный интерес в этом плане представляют два куска железной руды, найденные вместе с каменными и костяными орудиями в одном из Оленеостровских погребений Баренцева моря. Вся группа вещей лежала за головой покойного.

На всем Заполярье в тот период развиваются самостоятельные культуры, находящиеся в известном взаимодействии с культурами соседних племен. Усовершенствуются орудия охоты и рыболовства, развивается морской промысел,

удерживаются связи с западными соседями (в особенности в северо-западной части полуострова), усиливается вместе с тем самобытность культуры, рождается известная консолидация населения за счет притока с юга (из Карелии) родственных племен, вынужденных уйти на север под натиском более южных пришельцев. Думается, что в это время мы можем говорить о ближайших предках саамов.

До сих пор мы касались лишь развития материальной культуры древнего населения Кольского полуострова и, в какой-то мере, его этнокультурной истории. Вместе с тем исследованные за это время археологические памятники приоткрывают завесу и над духовным обликом человека. Наиболее отчетливо мировоззрение его проявляется в дошедших до нас предметах искусства. В этом плане мы располагаем сведениями о характере погребального обряда в Оленеостровском могильнике, свидетельствующем об отождествлении загробного мира и мира реального, что нашло свое отражение в захоронении всех необходимых вещей с погребенным и в предметах искусства.

Орнаментация костяных орудий, яркая и самобытная, с полной очевидностью показывает развитые эстетические потребности и вкусы древнего населения, наличие у него ритма и формы, понятие о счете. Роговая скульптура лося указывает на культ животных, существовавший в верованиях первобытных охотников.

До работ 1973 г. для проникновения и самое сокровенное - мировоззрение древних племен Кольского полуострова - мы вынуждены были привлекать в качестве одного из источников наскальные изображения Карелии. И потому особенно приятно, что теперь можно сообщить о возможности использовать в этих целях наскальные изображения, открытые в сердце полуострова, на р. Поной. Группа, работавшая там, на $\frac{3}{4}$ субсидировалась на средства Северного филиала географического общества.

В среднем течении р. Поной, на территории мыса Чалмн-Варре, в непосредственной близости от воды и несколько выше, обнаружено пять отдельных камней размером от 1,25 x 1,05 до 2,05 x 2,60 м. Высота их над уровнем воды колеблется от 3 до 7 м. Расстояние друг от друга различное - от 10 до 56 м. Все камни твердой породы (по-видимому, гранит), коричневатого или серого цвета. Однако плотность их различна, что отразилось на сохранности изображений. Камни, имеющие плотную структуру, покрыты ясными, глубокими рисунками; на камнях более крупнозернистых рисунки сохранились значительно хуже. Некоторые камни, особенно далеко расположенные от реки, в ряде случаев затянута растительностью - мхом. Значительная часть их очень густо покрыта рисунками, перекрывающими один другой.

Наилучшую сохранность имеет камень № 1 размером 2,05 x 2,60 м, Коричневатого цвета, очень плотный, блестящий от загара или действия воды. Наиболее близко расположенный от воды, он, по-видимому, затапливался. Форма камня ромбоидальная. Рисунки сконцентрированы к одному углу. Изображения на нем (рис. 2а), впрочем, как и на других камнях, выбиты точечной техникой, заполняющей, как и в карельских наскальных изображениях, полностью контуры фигуры. Фигуры не перекрывают друг друга, хотя выбиты довольно густо. Они очень четки и ясны по содержанию. Всего на камне насчитывается 18 фигур, размеры которых различны, но не превышают в длину 30 см. Шестнадцать изображений антропоморфные, два - зооморфные. Господствуют изображения оленей или лосей, как и на других камнях. Иногда они изумительны по выразительности и реализму. Каждая фигура имеет самостоятельный смысл и не вlepена в определенный сюжет, что сближает ее с изображениями Онежского озера и более ранней группой Белого моря. О раннем возрасте (вероятно, поздненеолитическом) свидетельствует реалистическая манера изображений в отличие от изображений, расположенных на камнях, лежащих на более высоких отметках.

Реалистические образы животных встречаются и на других камнях. В ряде случаев они яркие, в других - очень бледные, почти призрачные, форма их едва угадывается. Во всех случаях они силуэтные.



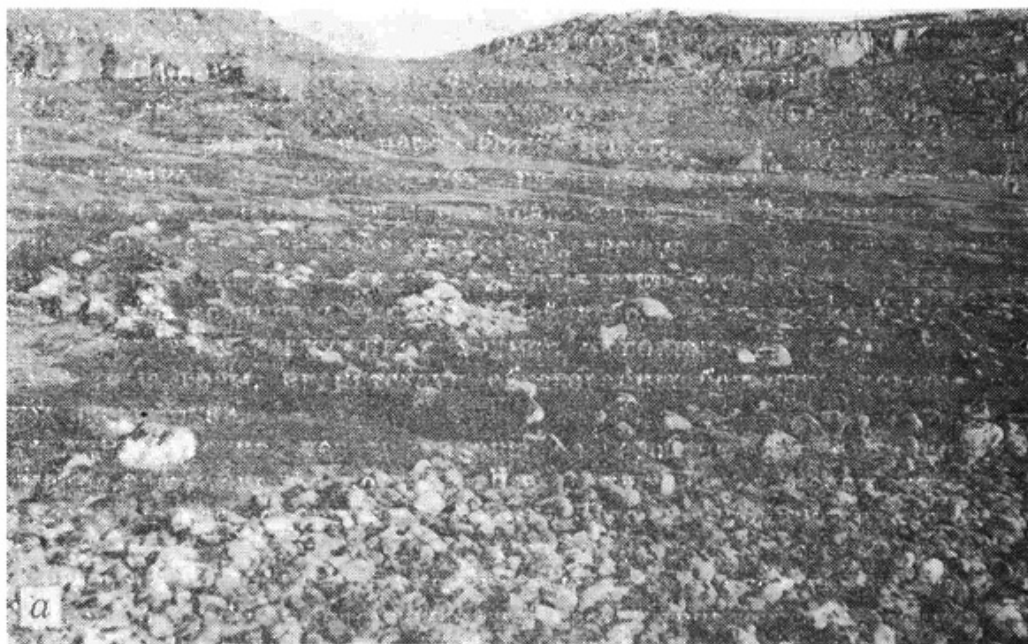
*Рис. 2. Наскальные изображения на р. Поной:
а — камень № 1; б — камень № 5*

Особенно трудночитаемы рисунки на камнях № 5 и 6, расположенных выше и дальше от реки, так как здесь масса изображений перекрывает друг друга (рис. 2б).

Обращает на себя внимание один из камней, выпадающий из общего стиля и требующий тщательного исследования на предмет установления возраста. Несомненно только, что это явление более позднего порядка, возможно, стоящее близко к современности.

Сопоставляя вновь открытые памятники первобытного искусства в столь северных широтах с аналогичными памятниками других территорий (включая самые южные и самые юго-восточные), мы должны отметить наибольшую близость их с карельскими и скандинавскими, подчеркнув при этом известную оригинальность, проявляющуюся в стиле (некоторая сухость и непропорциональность фигур) и в отходе от строгого канона в

манере исполнения. Так, несколько фигур оленей изображены с двумя парами или тремя ногами, чего не встречается в петроглифах Карелии [*Линевский, 1939; Равдоникас, 1938; Саватеев, 1970*].



*Рис. 3. Каменные лабиринты на севере Кольского полуострова:
а — губа Вищина; б — губа Варзина*

Эти детали заставляют нас обратиться к наскальным рисункам Чукотки [*Диков, 1971*], в Пегтымеле, близ Полярного Круга, открытым несколько лет тому назад Н.Н. Диковым. Будучи различными по манере исполнения, частично сюжетам, более сложные по композиции, они также содержат рисунки животных - лосей и оленей, которые в нескольких случаях показаны с двумя парами или тремя ногами.

Исследование наскальных изображений на р. Поной следует считать лишь начатым. Потребуется немалые усилия для прочтения рисунков, их точной фиксации, членения на хронологические пласты и установления взаимосвязи. Остро встает вопрос и

об их охране. Необходимо подчеркнуть при этом, что такое изучение будет проводиться в неразрывной связи с изучением вновь открытых стоянок на р. Поной (в количестве 12), часть которых имеет хорошо сохранившийся культурный слой. Только во взаимосвязи памятников бытового характера, какими являются поселения, и памятников первобытного искусства будет возможно раскрыть подлинный их смысл.

Наконец, следует коснуться и еще одного источника для изучения мышления древних обитателей рассматриваемой нами области. Речь идет о лабиринтах. Три из них впервые были обнаружены экспедицией на р. Варзине в 1973 г. В то же время был повторно обследован и лабиринт, открытый нами ранее на р. Вящине (рис. 3).

Тема лабиринтов за последнее время стала весьма модной. Она успела обрасти различными теориями и вымыслами, которые, однако, не прояснили сущности этих загадочных сооружений.

В настоящее время можно лишь констатировать факты, которые сводятся к следующему. Сюжет лабиринтов в различных вариациях занимает весьма широкое пространство - от Крайнего Севера до Австралии включительно. Столь же велик их хронологический диапазон - от изображений на предметах эпохи бронзы до XVII в. - рисунков на полах церквей и земляных сооружений в Англии. Видимо, не менее разнообразно и их смысловое значение, несомненно, в большинстве случаев переосмысленное.

Наши каменные лабиринты в виде концентрических кругов, выложенных из камней, занимают значительно более узкую территорию. Они известны на Кольском полуострове, на Белом море (в устье р. Кереть и на Соловецких островах), в Финляндии и Северной Норвегии - в местностях, изобилующих камнем.

Все эти сооружения (в полной мере, за единичным исключением) приурочены к морскому побережью, в частности к устью богатых рыбою рек. На Кольском полуострове эти места являются тонями. Все обследованные нами лабиринты имеют вход, обращенный в противоположную сторону от реки или моря. Во всех обследованных нами местах они сопровождаются стоянками, содержащими кварцевые орудия и иногда керамику эпохи раннего железа. Только в двух случаях, на Соловецких островах и в Вящине, вблизи лабиринтов находятся особые каменные сооружения, в одном случае связанные с захоронением. Таковы факты.

Учитывая все перечисленное выше и наблюдая сходство структуры лабиринтов с рыболовными сооружениями типа «убегов», еще недавно применяемых на Кольском полуострове, я не вижу причин, которые заставили бы меня отказаться от объяснения их как магических сооружений, связанных с рыболовством. Глубже этого мы едва ли в состоянии пока проникнуть. Трудно согласиться с теми, кто связывает лабиринты Севера с реальным использованием их в целях рыболовства. Эти сооружения никогда не заливаются морем и сами по себе не могут служить орудиями рыболовства, имея высоту камней редко более 30 см.

Возможно, что исследование поселений, сопровождающих лабиринты на р. Варзине и Вящине, помогут глубже понять смысл этих загадочных памятников. Видимо, их следует все же датировать первыми веками нашей эры. Необходимо только помнить, что они являются наземными сооружениями, и раскопки их как любителями, так и специалистами-археологами не дадут никакого материала, а лишь способны навсегда уничтожить эти памятники.

Наконец, следует сказать, что за последнее время археологические изыскания позволили пролить некоторый свет и на более поздние этапы истории древнего населения нашего Севера.

Исторические данные свидетельствуют о проникновении русских в Арктику с XII в., а возможно и ранее. Однако археологические доказательства этого до последнего времени отсутствовали. В 1969 г. нашей экспедицией на р. Варзуге были найдены средневековые русские поселения, а в развеенном кургане - два мужских захоронения,

сопровождающихся рядом вещей (кресалами, наконечниками стрел и другими железными изделиями). Особого интереса среди них заслуживает бронзовая лировидная пряжка, аналогичная пряжкам, найденным в слоях XI-XII вв. в Новгороде. Таким образом, были получены первые вещественные доказательства проникновения новгородцев в Заполярье. Обнаруженные памятники должны будут в ближайшее время подвергнуться исследованиям.

Итак, даже краткий обзор, сделанный нами, свидетельствует, что Кольский полуостров достаточно рано был освоен людьми - пришельцами из западных и южных областей. Затем население его неоднократно пополнялось выходцами с юга.

Радиоуглеродные и геологические данные позволяют говорить об отсутствии большого хронологического разрыва между этапами первобытной истории Кольского полуострова и более южной лесной зоны. Полученные в результате раскопок вещественные материалы свидетельствуют о своеобразии культуры древнего населения рассматриваемого региона, об относительно высоком развитии их искусства. Наглядным примером этого служат самые северные в Советском Союзе наскальные изображения Кольского полуострова и Чукотки, костяные изделия Оленеостровского могильника. Все это позволяет заключить, что племена, населявшие в течение ряда тысячелетий районы Заполярья, даже в ее крайне тяжелых природных условиях развивали со своеобразной выразительностью общечеловеческую культуру и внесли немаловажный вклад в дело освоения человеком обширных пространств нашей страны.

Заканчивая краткий обзор, считаю необходимым подчеркнуть одно важное обстоятельство - необходимость тщательной охраны исторических памятников. Опасность, угрожающая археологическим памятникам Кольского полуострова, особенно велика. Абсолютное большинство их в силу специфики стратиграфии (слабого почвообразовательного процесса, вследствие чего они прикрыты лишь небольшим почвенным слоем) легко разрушаются ветрами и обнажаются. Памятники уничтожаются в ходе строительных работ, становятся достоянием туристов, пополняя частные коллекции. А следует помнить, что эти памятники не умножаются. С гибелью их от нас уходит всякая возможность восстановить определенное, иногда чрезвычайно важное звено истории народа, тем более, что он не располагает письменностью. Естественно, жизнь приостановить нельзя, в связи с этим возникает настоятельная необходимость форсирования работ и принятие действенных мер по охране памятников.

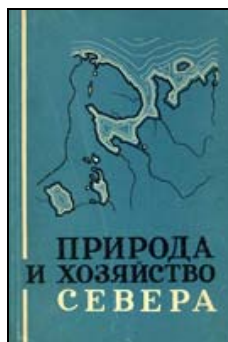
Хочется надеяться, что Северный филиал Географического общества и широкая общественность Кольского полуострова, которым свойственен незаурядный интерес к историческому прошлому своего края, будут и впредь оказывать действенную помощь в исследовании археологических памятников, спасая тем самым ценное народное достояние, способствуя восстановлению подлинной истории некогда живших здесь народов.

ЛИТЕРАТУРА

1. *Горецкий Г.И.* Некоторые данные о неолитических стоянках Кольского перешейка. Тр. Советской секции INQWA, вып. III, 1937, с. 13-27.
2. *Гурина Н.Н.* Результаты археологического обследования южного побережья Кольского полуострова. Крат. сообщения Ин-та истории мат. культуры, 1947. вып. 21, с. 55-57.
3. *Гурина Н.Н.* Каменные лабиринты Беломорья. «Советская археология», 1948, № 10, с. 125-142.
4. *Гурина Н.Н.* Некоторые данные о заселении южного побережья Кольского полуострова. «Советская археология», 1950, № 12, с. 47-51.
5. *Гурина Н.Н.* Неолитические поселения северного побережья Кольского полуострова. «Мат. и исслед. по археологии СССР», 1951, № 20, с. 143-167.
6. *Гурина Н.Н.* О датировке каменных лабиринтов Белого, Баренцева морей. «Мат. и исслед. по археологии СССР», 1953а, № 39, с. 408-420.

7. *Гурина Н.Н.* Памятники эпохи раннего металла на северном побережье Кольского полуострова. «Мат. и исслед. по археологии СССР», 1953б, № 39, с. 347-407.
8. *Гурина Н.Н.* Основные этапы древнейшей истории Кольского полуострова по данным археологии. Уч. зап. Лен. гос. ун-та, № 115. Фак. народов Севера, 1960, вып. 1, с. 38-56.
9. *Гурина Н.Н.* Новые исследования в северо-западной части Кольского полуострова. «Крат. сообщения Ин-та археологии», 1971а, вып. 126, с. 94-99.
10. *Гурина Н.Н.* Археологические памятники Кольского полуострова. «Природа и хозяйство Севера», 1971б, вып. 2, ч. 2. Апатиты, с. 289-299.
11. *Гурина Н.Н.* Некоторые данные новых исследований в Европейском Заполярье. «Крат. сообщения Ин-та археологии», 1973а, вып. 137, с. 80-88.
12. *Гурина Н.Н.* Древние памятники Кольского полуострова. В кн.: Этнокультурные общности лесной и лесостепной зоны Европейской части СССР в эпоху неолита. «Мат. и исслед. по археологии СССР», 1973б, вып. 172, с. 45-53, табл. I-III.
13. *Диков Н.Н.* Наскальные загадки древней Чукотки. Магадан, 1971, с.1-129.
14. *Дурылин С.* За полуночным солнцем. М., 1913, с. 1-118.
15. *Елисеев А.В.* О так называемых вавилонях на севере России. «Изв. Географ. об-ва», 1883, т. XIX, с. 12-16.
16. *Земляков Б.Ф.* Отчет о работах Кольской экспедиции. Тр. Сов. секции INQWA, вып. II, 1936, с. 54-61.
17. *Земляков Б.Ф.* Археологические исследования на побережье Арктического океана. Тр. Советской секции INQWA, вып. III, 1937а, с. 62-74.
18. *Земляков Б.Ф.* Арктический палеолит на Севере СССР. Тр. Ком. по изучен. четверт. периода, вып. 1. М.-Л., 1937б, с. 69-87.
19. *Земляков Б.Ф.* Арктический палеолит на Севере СССР. «Советская археология», 1940, V, с. 107- 143.
20. *Кельсиев А.И.* Дневник в письмах к А.П. Богданову. Поездка к лопарям. Из протоколов заседания комитета по устройству антропологической выставки. Антропологическая выставка, т. 1. М., 1878, с. 245-246.
21. *Линевский А.М.* Петрографы Карелии. Петрозаводск, 1939, стр. 1-193.
22. *Равдоникас В.И.* Наскальные изображения Онежского озера и Белого моря. Ч. 1-2. М.-Л., с. 1-205, табл. 1-82; 1938, с. 1-102, табл. 1-87.
23. *Рева К.П.* Отчет о раскопках в окрестностях г. Архангельска. Архив Лен. отд. Ин-та археологии, № 162 за 1900 г.
24. *Савватеев И.А.* Залавруга. Л., 1970, с. 1-442.
25. *Шмидт А.В.* Архив Лен. отд. Ин-та археологии. Д. Шмидта А.В. 1928.
26. *Шмидт А.В.* Древний могильник на Кольском заливе. Кольский сборник. Л., 1930, с. 119-169.
27. *Gurina N.N., Koshechkin B.I., Strelkov S.A.* Prehistoric culture and the evolution of Ecological environment in the upper Pleistocene and Holocene in coastal regions of the European Arctic. Prehistoric man and Holocene, Moscow, 1973, с. 49-50.

Ссылка на статью:



Гурина Н.Н. **Новые исследования древней истории Кольского полуострова** // Природа и хозяйство Севера. Вып. 6. Изд-во «Карелия». 1977. С. 3-14.